

W Opalenicy oddano do użytku największą komunalną inwestycję

26 lipca 2007 roku dla Przedsiębiorstwa Gospodarki Komunalnej i Mieszkaniowej w Opalenicy to ważna data. To data oddania do użytku stacji uzdatniania wody. Fakt ten miał charakter niezwykle odświętny z przecięciem wstęgi i poświęceniem obiektu. Na tę wyjątkową uroczystość gości zaprosił Burmistrz Opalenicy, Prezes Zarządu Przedsiębiorstwa Gospodarki Komunalnej i Mieszkaniowej KOMOPAL sp. z o.o. oraz konsorcjum "Metrolog" i "Krevox". W obecności licznie zgromadzonego audytorium - posła na sejm, wóldarzy z terenu województwa, powiatu i gminy, prezesów firm i instytucji oraz grona osób uczestniczących w całym cyklu inwestycyjnym, prezes Zarządu firmy KOMOPAL przybliżył historię wodociągów w Opalenicy i zobrazował ich dotychczasowy stan, przedstawił przy tym pilną potrzebę modernizacji istniejącej stacji.

Stacja wodociągowa w Opalenicy na ul. Zeromskiego ma blisko 40 lat. To wystarczająco dużo, aby urządzenie wysłużyło się. Przedsiębiorstwo KOMOPAL przystąpiło więc do realizacji kompleksowej modernizacji ujęcia i stacji uzdatniania wody dla Opalenicy. Na miejscu starej stacji powstał całkiem nowy obiekt z urządzeniami o najwyższym standardzie. Nowoczesna, z prawdziwego zdarzenia stacja, pozwoli mieszkańcom czerpać wodę o wysokich parametrach. Inwestycja polegała na zastosowaniu najnowszej technologii opartej na pracy trzech filtrów amerykańskiej firmy Culligan oraz zbiornika zapasowego wody czystej o pojemności 600 m. sześć. wraz z modernizacją ujęcia wody, zmianą systemu automatyki i sposobu dystrybucji wody.

Żmudne szukanie rozwiązań

Zanim jednak doszło do rozpoczęcia prac, przedsięwzięcie to wymagało zebrania i opracowania obszernej dokumentacji oraz zabezpieczenia finansowego. Trzeba przyznać, że zapożyczane i oczekiwane przez firmę środki z Unii Europejskiej z funduszu Zintegrowanego Programu Operacyjnego Rozwoju Regionalnego okazały się wirtualne - mimo przygotowanego i dwukrotnie aktualizowanego wniosku. Rada Nadzorcza firmy KOMOPAL oraz Zgromadzenie Wspólników, zdecydowane zbliżającym się upływem terminu ważności pozwolenia na budowę, postanowiły prowadzić inwestycję. Dopinającym argumentem był pogarszający się stan techniczny stacji wodociągowej, stwarzający realne zagrożenie nie wywiązania się z obowiązujących parametrów jakościowych wody dostarczanych dla mieszkańców Opalenicy. W tym celu dla uzyskania środków, pomocowych wystąpiono do Wojewódzkiego Funduszu Ochrony Środowiska i Gospodarki Wodnej w Poznaniu o udzielenie wsparcia finansowego oraz preferen-

cyjnych kredytów inwestycyjnych z Banku Ochrony Środowiska w Poznaniu. Środki te pozwoliły na zamknięcie inwestycji od strony finansowej i uruchomienie procedury przetargowej. W lutym 2006 roku ogłoszony został przetarg na modernizację ujęcia i budowę nowej stacji wodociągowej dla miasta Opalenica i okolic. W jego wyniku w kwietniu ubiegłego roku podpisana została umowa na realizację inwestycji, której generalnym wykonawcą zostało konsorcjum KREVOX - METROLOG. Cykl inwestycyjny wyczerpany został na okres jednego roku. Całość zadania harmonogramowego została wykonana za kwotę 3.135.744 zł.

Wzorowe oceny

29 czerwca nastąpił odbiór techniczny wykonywanych prac. - Z uznaniem musimy stwierdzić, że końcowy protokół zawiera jedno znamienne zdanie: "Roboty zostały wykonane bezusterkowo i bez uwag", w czym zasługa generalnego wykonawcy METROLOGA-KREVOX oraz wszystkich osób uczestniczących w całym procesie inwestycyjnym. W trakcie realizacji zadania dwukrotnie zwróciliśmy się do Państwowego Powiatowego Inspektora Sanitarnego w Nowym Tomyślu o wykonanie badań jakości wody pochodzącej ze zmodernizowanej stacji wodociągowej. Z dużą satysfakcją odnotowaliśmy,



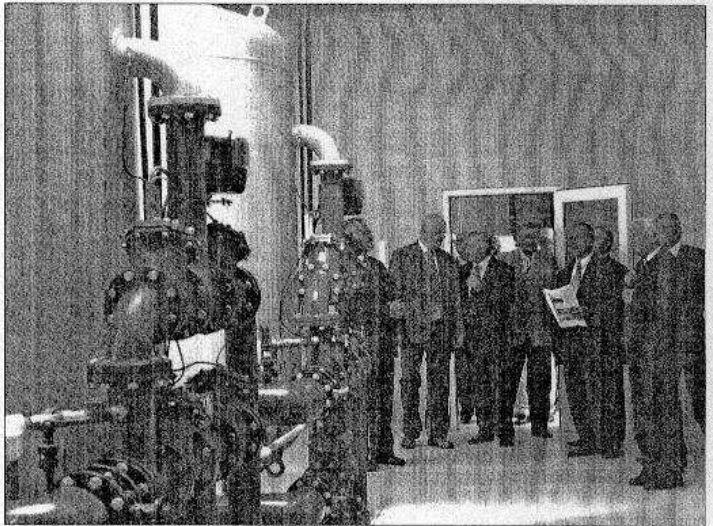
■ Poświęcenie obiektu dokonał ks. Filipin z Świętej Góry k. Goścynia Leon Praczyk.



■ W przecięciu wstęgi brali udział, na pierwszym planie: generalny wykonawca - szef firmy Metrolog Lech Wojcieszynski i szef firmy Komopal Stefan Krajewski oraz poseł Stanisław Kalemba, wicemarszałek woj. wielkopolskiego Józef Racki, burmistrz Opalenicy Ryszard Napierała, przewodniczący RM Krzysztof Czarnuszka.



■ Gratulacje wspaniałej inwestycji popłynęły od burmistrzów, kierowników zakładów gospodarki komunalnej.



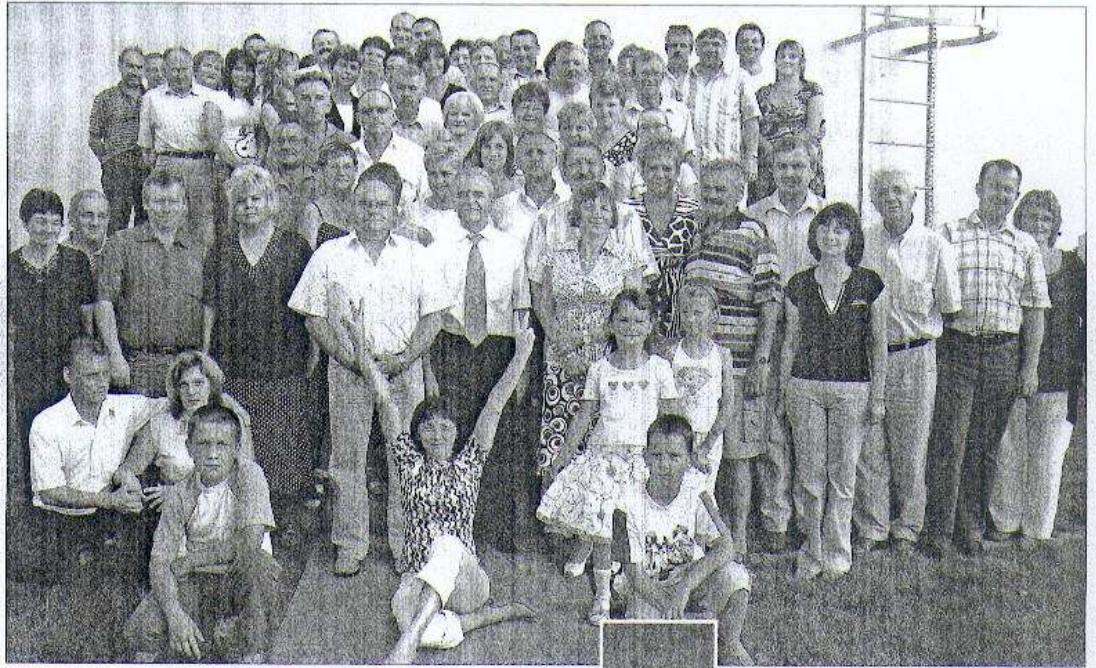
■ Podczas zwiedzania stacji można było zetknąć się z nowoczesnością w każdym calu.

ze zarówno próbki wody pobrane do badań w lutym b.r., jak i w czerwcu wykazały, że woda posiada wielokrotnie lepsze parametry od wymaganych w dyrektywach Unii Europejskiej i to w niektórych przypadkach aż 10-krotnie - podkreślił w swym wystąpieniu prezes Zarządu Stefan Krajewski. Wykonana modernizacja opalenickiej Stacji Wodociągowej to w zasadzie budowa nowego obiektu. Z istniejących urządzeń i budowli pozostały jedynie 3 studnie głębinowe, część obiektu kubaturowego oraz zbiornik wód popłucznych. Zmodernizowana stacja zabezpiecza potrzeby miasta Opalenica i okolic w wodę doskonałej jakości na wiele dziesięcioleci. W najbliższych planach jest modernizacja wiejskich ujęć, modernizacja infrastruktury ujęć wodnych oraz koncentracja na tworzeniu takiego obiegu wodnego, żeby docelowo zarządzać trzema stacjami uzdatniania wody. Obecni na uroczystym otwarciu stacji goście gratulowali wspaniałej inwestycji, wybranej technologii oraz pomysłu architektonicznego budynku, przypominającego okręt.

Ta woda zdrowia doda

Z historii opalenickich wodociągów

Znajdująca się w Opalenicy murowana wieża ciśnień to znak, że w samym mieście, na ograniczonym terenie, czerpano już wodę prawie 100 lat temu. Było to jednak ujęcie należące do PKP i ono było jej Zarządcą. Miasto Opalenica pierwszą wodę z publicznego wodociągu w szerszym zakresie otrzymało w roku 1967 z ujęcia zlokalizowanego na terenie Mleczarni przy ulicy Konopnickiej. Początkowo dostępne były punkty czerpalne w wyznaczonych częściach miasta, wspomagane studniami ulicznymi z charakterystycznymi ręcznymi pompami. Część miasta zasilana była z ujęcia wodnego - wieży ciśnień należącego do PKP. Ciekawostką jest, że pierwsza łaźnia publiczna korzystająca właśnie z tej wody powstała w 1952 roku na terenie obecnego PGKIM KOMOPAL i posiadała w początkowym okresie 3 wanny i 2 natryski. W 1965 roku wybudowano pierwsze około 1300 mb. sieci wodociągowej, między innymi dzięki ofiarnej pracy społecznej mieszkańców. W 1975 roku oddano do użytku stację wodociągową przy ulicy Żeromskiego. Zdołano niestety wybudować tylko połowę zaplanowanej inwestycji w związku z czym, od samego początku wiadomo było, że zastoso-



W wydarzenie firmowe było okazją do wspólnej fotografii.

sowana technologia nie będzie mogła w wystarczającym stopniu sprostać wyma-

ganiom jakościowym zmieniających się norm. W latach 80-tych po zwodociągowaniu około 80 % miasta stacja produkowała w okresie letnim 200 m sześć./h wody, a zdolność technologiczna zainstalowanych filtrów pozwalała na wyprodukowanie jedynie 40 m sześć./h na godzinę dobrej wody. Wtedy też zaczęto myśleć o rozbudowie istniejącego obiektu, jednak tych planów nie udało się zrealizować. Dystrybucją wody dla mieszkańców zajmowało się wówczas Przedsiębiorstwo Wodociągów i Kanalizacji z Nowego Tomysia. W 1991 roku miasto Opalenica zdecydowało o przejęciu w ramach komunalizacji mienia wszystkich elementów substancji komunalnej, a więc kotłowni miejskiej, stacji uzdatniania wody przy ulicy Żeromskiego w Opalenicy, 7 wiejskich lokal-

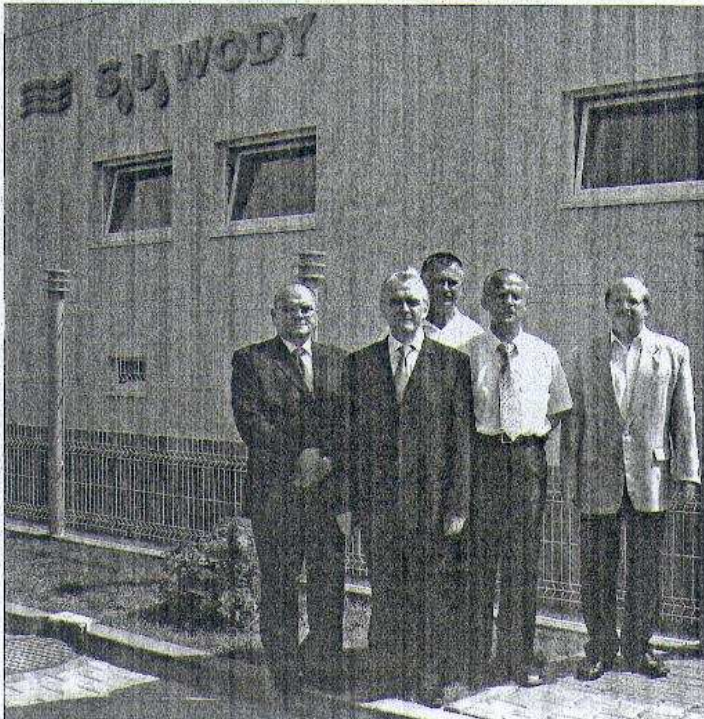
Ta woda zdrowia doda



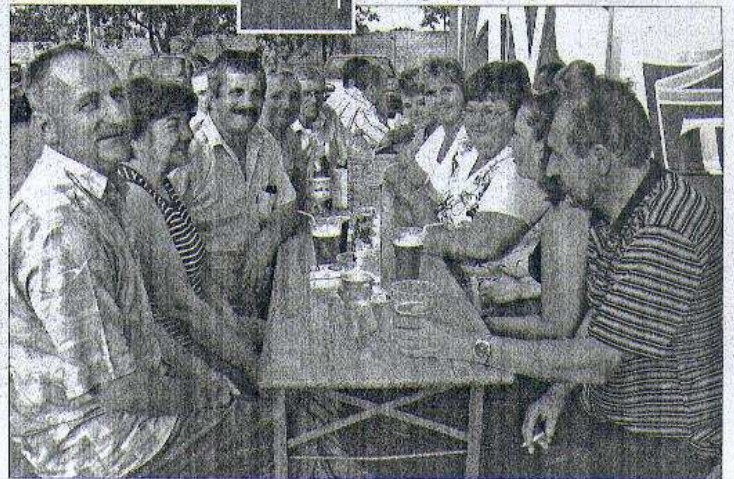
Urozaicheniem części oficjalnej był krótki występ iluzjonisty sponsorowany przez generalnego wykonawcę "METROLOG".



Prezes zarządu Stefan Krajewski odbiera gratulacje m.in. od prezesów firm działających na terenie gminy Opalenica - Rouwdech, Drogopal, Rodopal, Adli...



Na tle budynku - od lewej - przewodniczący Rady Nadzorczej firmy KOMOPAL Stanisław Zielonacki, prezes Zarządu firmy KOMOPAL Stefan Krajewski, za nim Jacek Nowak - konserwator stacji uzdatniania wody, kierownik wodociągów i kanalizacji Michał Komorowski i inspektor nadzoru budowlanego Wojciech Komorowski.



Uwieniczeniem imprezy był piknik rodzinny dla pracowników firmy.

nych stacji wodociągowych: Dakowy Mokre, Jastrzębniki, Wojnowice, Kopanki, Urbanowo, Porazym i później ZREMB na obrzeżach Opalenicy (na dzień dzisiejszy

pozostało ich 5), oraz sieci wodociągowych, kanalizacji deszczowej i sanitarnej.